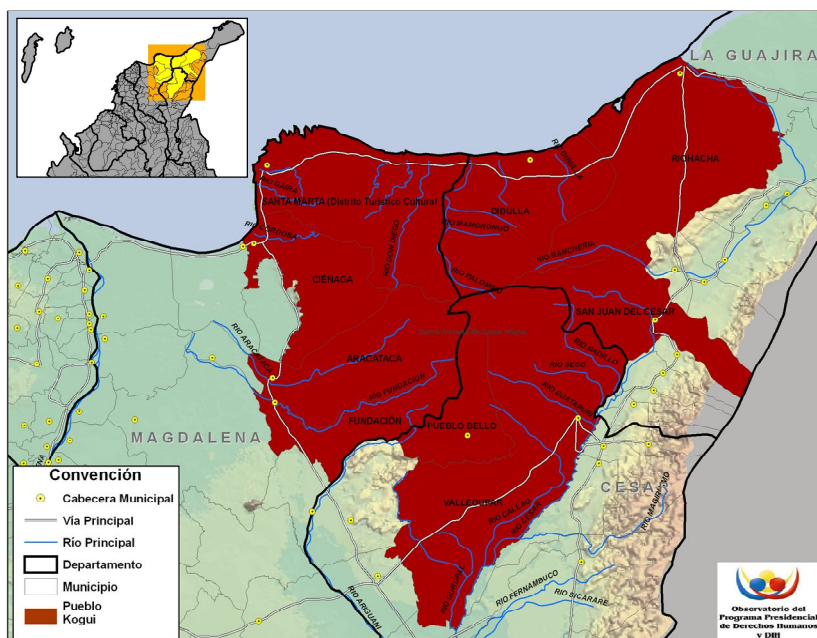


# Diagnóstico de la situación del pueblo indígena Kogui

## UBICACIÓN GEOGRÁFICA DEL PUEBLO KOGUI.



Procesado y georeferenciado por el Observatorio del Programa Presidencial de DH y DIH  
Vicepresidencia de la República  
Fuente base cartográfica: Igac

## Ubicación geográfica

- Los indígenas de la etnia Kogui ( o Kaggaba) habitan la vertiente norte y sur de la Sierra Nevada de Santa Marta, en la parte correspondiente a Guatapuri, en lo que se conoce como Mauramake del Resguardo Arhuaco de la Sierra y la mayoría de la población Kogui vive en los departamentos de La Guajira, Cesar y Magdalena.
- Su población se estima en 9.911 personas y su lengua tradicional el Kawagian, pertenece a la familia lingüística Chibcha<sup>1</sup>. Tienen especial presencia en las partes altas de los municipios de Santa Marta, Ciénaga, Aracataca y Fundación en el departamento de Magdalena, Pueblo Bello y Valledupar en Cesar y Riohacha, Dibulla y San Juan del Cesar en La Guajira. Como se observa en el mapa, estos municipios comparten sus límites en la región de la Sierra Nevada de Santa Marta. Esta consideración no desconoce la presencia de estos indígenas en otras jurisdicciones. Como se verá más adelante los límites reconocidos por los pueblos indígenas están determinados por

<sup>1</sup> Departamento Nacional de Planeación, Arango Ochoa Raúl, Enrique Sánchez Gutiérrez. Los Pueblos indígenas de Colombia en el umbral del nuevo milenio. Población, cultura y territorio: bases para el fortalecimiento social y económico de los pueblos indígenas. Página 356. Bogotá, 2004.



su creencia en la Ley original o Ley de la Madre y en la existencia de una Línea Negra que limita la región de la Sierra Nevada de Santa Marta.

- Si se compara la población Kogui estimada por el Departamento Nacional de Planeación – DNP- en la publicación “Los Pueblos indígenas de Colombia en el umbral del nuevo milenio” con la población identificada en el censo realizado por el Departamento Nacional de Estadística –Dane- en 2005, esta etnia representaría el 10% de la población indígena que habita en la región de la Sierra Nevada de Santa Marta<sup>2</sup>, calculada en 96.361 personas<sup>3</sup>.
- El resguardo indígena en el que habitan es el Kogui-Malayo-Arhuaco de 364.490 hectáreas. La tradición oral indígena de la Sierra Nevada de Santa Marta reconoce a cuatro grupos originarios del macizo: Kogui, Wiwa, Kankuamo y Arhuaco, cada uno con su propio territorio y su lengua; pertenecientes todos a la familia lingüística chibcha<sup>4</sup>.
- De acuerdo con la Fundación Pro Sierra Nevada de Santa Marta, “son el grupo más tradicional y de menor contacto con la sociedad nacional; muchos de ellos no hablan castellano. Habitan actualmente la parte media y alta de los valles de los ríos Jerez, San Miguel, Garavito, Palomino, Don Diego y Buritaca, en la vertiente norte, las cuencas de los ríos Sevilla y Tucurínca en la cara occidental y las cabeceras de los ríos Ranchería, Cesar, Guatapurí y Badillo en la parte suroccidental”<sup>5</sup>.

## Características culturales

- Para los indígenas Kogui, “la Sierra Nevada de Santa Marta tiene un carácter sagrado. La montaña se percibe como un cuerpo vivo donde cada uno de los elementos de la naturaleza son parte vital de su cultura y de su relación con el medio. La Sierra Nevada es el corazón del mundo y por medio de un permanente cuidado los Mamas garantizan el equilibrio del universo. Las montañas, las lagunas, los ríos y desembocaduras, árboles y lugares donde frecuentan animales del bosque y los asentamientos que habitaron los antiguos Tayrona, tienen un valor simbólico y espiritual e identificados como “sitios

---

<sup>2</sup> Los municipios que conforman la Sierra Nevada de Santa Marta son Valledupar, Pueblo Bello, El Copey y Bosconia en Cesar; Riohacha, Dibulla, Distracción y San Juan del Cesar en La Guajira y Santa Marta, Ciénaga, Pueblo Viejo, Zona Bananera, Aracataca, El Retén, Pivijay, Fundación y Algarrobo en Magdalena.

<sup>3</sup> Departamento Nacional de Estadística Dane, Colombia. Censo General 2005, Resultados principales censo básico - Pertenencia Étnica.

<sup>4</sup> Fundación Pro Sierra Nevada de Santa Marta, poblaciones y economía, información disponible en <http://www.prosierra.org/?z=sierra&za=mapa&sec=indigenas>, consultada en abril de 2009.

<sup>5</sup> Fundación Pro Sierra Nevada de Santa Marta, poblaciones y economía, información disponible en <http://www.prosierra.org/?z=sierra&za=mapa&sec=indigenas>, consultada en abril de 2009.



sagrados" donde se dieron los grandes eventos de la antigüedad y se consideran de origen"<sup>6</sup>.

- Su territorio tradicional está delimitado por la "Línea Negra" (Ministerio del Interior, Resolución No. 0837/95) conformada por una serie de hitos geográficos, por lo general marcados por las desembocaduras de los ríos que nacen en las lagunas de la Sierra Nevada o algunos montículos que referencian estos sitios de carácter sagrado alrededor del macizo. Si bien los indígenas reconocen la "Línea Negra" como su territorio ancestral, el Estado ha dado un reconocimiento territorial a través de la figura de los resguardos que contemplan parte del territorio demarcado por ella<sup>7</sup>.

### Formas de organización de la etnia

- Los Kogui tienen un patrón residencial móvil en cuanto poseen varias fincas en diferentes pisos térmicos. Una vez por semana, se desplazan hacia los pueblos donde construyen bohíos circulares agrupados alrededor de la Casamaría, casa ceremonial masculina<sup>8</sup>.
- La "Ley de la Madre" o "Ley de Antigua" rige el comportamiento indígena y son los Mamas los que hacen respetar el complejo código de leyes por medio de sus consejos, ofrendas (pagamentos) y ceremonias, para garantizar el normal funcionamiento de los ciclos vitales de los hombres, animales y plantas<sup>9</sup>. El *mama* es la figura central del sistema de representación de los Kogui, así como la máxima autoridad en la jerarquía social. Entre los mamas existen también distintas posiciones, donde los takina, matokama y seishua están catalogados en el más alto rango. Hacen parte del sistema jerárquico Kogui los comisarios, encargados de vigilar el cumplimiento de las normas, y los cabos que cumplen la función de transmitir las órdenes a los demás miembros de la comunidad<sup>10</sup>.
- En el nivel político, el llamado Cabildo Gobernador (una persona nombrada por los mamas), los representa ante la sociedad mayoritaria. Hoy en día, este Cabildo Gobernador es líder de la

<sup>6</sup> Fundación Pro Sierra Nevada de Santa Marta, poblaciones y economía, información disponible en <http://www.prosierra.org/?z=sierra&za=mapa&sec=indigenas>, consultada en abril de 2009.

<sup>7</sup> Fundación Pro Sierra Nevada de Santa Marta, poblaciones y economía, información disponible en <http://www.prosierra.org/?z=sierra&za=mapa&sec=indigenas>, consultada en abril de 2009.

<sup>8</sup> Departamento Nacional de Planeación, Arango Ochoa Raúl, Enrique Sánchez Gutiérrez. Los Pueblos indígenas de Colombia en el umbral del nuevo milenio. Población, cultura y territorio: bases para el fortalecimiento social y económico de los pueblos indígenas. Página 356. Bogotá, 2004.

<sup>9</sup> Fundación Pro Sierra Nevada de Santa Marta, poblaciones y economía, información disponible en <http://www.prosierra.org/?z=sierra&za=mapa&sec=indigenas>, consultada en Abril de 2009.

<sup>10</sup> Departamento Nacional de Planeación, Arango Ochoa Raúl, Enrique Sánchez Gutiérrez. Los Pueblos indígenas de Colombia en el umbral del nuevo milenio. Población, cultura y territorio: bases para el fortalecimiento social y económico de los pueblos indígenas. Página 356. Bogotá, 2004.



organización Gonawindua Tayrona que tiene como función canalizar las relaciones entre el pueblo Kogui y el Estado<sup>11</sup>.

### **Riqueza geográfica del territorio que habitan los Kogui**

- Debido a las características geográficas de la región, en la Sierra Nevada de Santa Marta se han reglamentado dos parques nacionales y una zona de Reserva Forestal Protectora, creada mediante Ley No. 2 de 1959. Estas áreas abarcan aproximadamente el 90% del macizo<sup>12</sup>.
- El Parque Nacional Natural Sierra Nevada de Santa Marta, creado en 1964 y luego de una ampliación en 1977 comprende hoy 383.000 hectáreas aproximadamente, que corresponden a una gran extensión del macizo con altitudes desde el nivel del mar, en una franja, hasta los picos más altos del país, Cristóbal Colón y Simón Bolívar a 5.775 msnm<sup>13</sup>.
- El Parque Nacional Natural Tayrona, creado en 1964, cuenta con 15.000 hectáreas en total, 3.000 marinas y 12.000 terrestres. La costa del parque, de 55 kilómetros aproximadamente, va desde la Punta de las Minas hasta la boca del río Piedras y se extiende desde el litoral Caribe hasta los 900 msnm. Las laderas que van hacia el mar en el Parque Tayrona son las últimas estribaciones de la Sierra Nevada de Santa Marta, donde se encuentran las ensenadas de Concha, Chengue, Gayraca, Neguanje, Cinto, Guachaquita y Palmarito, entre otras; igualmente posee sitios arqueológicos como Pueblito o Chairama<sup>14</sup>.

### **Presencia de cultivos ilícitos en la zona**

- La presencia de cultivos ilícitos, al igual que los intereses comerciales en los recursos ubicados en la Sierra Nevada, ha exacerbado la violencia contra los pueblos indígenas del área.

---

<sup>11</sup> Departamento Nacional de Planeación, Arango Ochoa Raúl, Enrique Sánchez Gutiérrez. Los Pueblos indígenas de Colombia en el umbral del nuevo milenio. Población, cultura y territorio: bases para el fortalecimiento social y económico de los pueblos indígenas. Página 356. Bogotá, 2004.

<sup>12</sup> Fundación Pro Sierra Nevada de Santa Marta, poblaciones y economía, información disponible en <http://www.prosierra.org/?z=sierra&za=mapa&sec=indigenas>, consultada en abril de 2009.

<sup>13</sup> Fundación Pro Sierra Nevada de Santa Marta, poblaciones y economía, información disponible en <http://www.prosierra.org/?z=sierra&za=mapa&sec=indigenas>, consultada en abril de 2009.

<sup>14</sup> Fundación Pro Sierra Nevada de Santa Marta, poblaciones y economía, información disponible en <http://www.prosierra.org/?z=sierra&za=mapa&sec=indigenas>, consultada en Abril de 2009.



### Cultivos ilícitos en la Sierra Nevada de Santa Marta 2005–2007

DEPARTAMENTO	MUNICIPIO	2005	2006	2007
MAGDALENA	Santa Marta	213	258	277
	Ciénaga		13	1
LA GUAJIRA	Dibulla	327	166	87
	Riohacha	2		
<b>Total</b>		542	437	365

Fuente: Simci

Procesado por: Observatorio del Programa Presidencial de DH y DIH, Vicepresidencia de la República

- Según el Sistema Integrado de Monitoreo de Cultivos Ilícitos (Simci), durante el periodo comprendido entre 2005–2007, se presentó en la región de la Sierra Nevada de Santa Marta una disminución en el número de hectáreas de cultivos de coca, pasando de 542 a 365 entre los dos años considerados. Los cultivos se concentran básicamente en los municipios de Dibulla (La Guajira), y Santa Marta (Magdalena); sin embargo, aunque en el primer municipio la superficie sembrada disminuye en un 73%, en la capital de Magdalena aumenta en un 30% entre 2005 y 2007. En este sentido, la presencia de grupos armados en la Sierra, tanto de la insurgencia como de las nuevas bandas emergentes, que se organizaron con posterioridad al proceso de desmovilización de las autodefensas, podría estar relacionada con la existencia de dichos cultivos.
- Por otra parte, en el municipio de Santa Marta, fueron asperjadas 2.008 hectáreas y erradicadas manualmente 2.730 entre 2004 y mayo de 2009.

### Presencia de grupos armados ilegales en los municipios habitados por el pueblo Kogui<sup>15</sup>

- En Cesar, hacen presencia tanto las Farc (frentes 19, 41 Cacique Upar y 59 Resistencia Wayúu) como el ELN (frentes Manuel Martínez Quiroz, Gustavo Palmesano Ojeda y el 6 de Diciembre). Las autodefensas, dirigidas por alias *Jorge 40*, actuaban a través del frente Resistencia Tayrona y el frente Mártires del Cesar de las AUC<sup>16</sup>. Actualmente, persisten estructuras armadas como las denominadas *Águilas Negras*, entre los cuales la población ha identificado varios ex-integrantes de los llamados bloque Tayrona y Mártires del Cesar de las AUC.
- Las guerrillas del ELN y las Farc se asentaron en los municipios de la Sierra desde la década de los ochenta a partir de la cual, comenzaron

<sup>15</sup> Tomado del documento diagnóstico del pueblo Wiwa, elaborado por el Observatorio de Derechos Humanos y DIH, del Programa Presidencia del DH y DIH. La información –salvo los párrafos que llevan otras citas– que se utiliza en este documento es la misma debido a que los pueblos Kogui y Wiwa comparten territorio.

<sup>16</sup> Op. cit Informe El drama del pueblo Wiwa.



a establecer un dominio territorial y un control social basado en las contribuciones económicas obligatorias a finqueros, hacendados y campesinos colonos, el secuestro, el homicidio selectivo y el sometimiento de los pueblos indígenas de la Sierra Nevada por medio de diversas estrategias de intimidación<sup>17</sup>.

- Las autodefensas por su parte, comenzaron a incursionar en la zona a finales de la década de los noventa desde las zonas planas de la Sierra Nevada, disputándole el control de estos territorios a la guerrilla, a través de acciones como el bloqueo de las vías que conducen a las partes altas de la Sierra y el establecimiento de tributos por alimentos que salían de la zona, la entrada y salida de drogas ilícitas, la distribución de la gasolina venezolana traída desde La Guajira, el transporte de armas y demás actividades ilegales<sup>18</sup>.
- Frente a lo anterior, las Farc y el ELN ascendieron hacia las partes altas de la Sierra habitadas por las comunidades indígenas, entre las que se encuentran los pueblos Wiwa y Kogui. El establecimiento de estas agrupaciones armadas se realizó por medio de intimidaciones, amenazas y reclutamiento forzado de los jóvenes de la población indígena. También se presentaron homicidios y el desplazamiento de varias comunidades hacia las partes altas de la Sierra.
- En este panorama, se señala que en las zonas medias y altas de la Sierra Nevada, la estrategia tanto de las autodefensas como de la subversión, fue ejercer acciones violentas directamente contra la población civil, con el objetivo de persuadirla de colaborar con uno u otro grupo, obligar a dichas comunidades a tener ciertas lealtades con los actores armados y finalmente ejercer control social y territorial sobre dicha zona.
- Los indígenas fueron vistos por los grupos de autodefensas como poblaciones que mantenían relaciones con la guerrilla, impresión que se vio reforzada por el reclutamiento de algunos de sus miembros por parte de la subversión, y de la misma manera, la guerrilla comenzó a ver a los indígenas con desconfianza y en medio del cerco de las autodefensas, no dudaron en imponer castigo que buscaban preservar su control sobre esta zona<sup>19</sup>.
- Debido a las estrategias de control social y territorial desarrolladas por los grupos irregulares, la dinámica de los homicidios guardó estrecha relación con el estado de la confrontación, pues los grupos armados recurrieron constantemente al homicidio selectivo en la medida en que vieron amenazadas sus zonas y alteradas las lealtades de los pobladores bajo su dominio.
- Después de la desmovilización del frente Resistencia Tayrona de las AUC en febrero de 2006, que actuaba en la parte norte de la Sierra Nevada en Santa Marta, el frente 19 de las Farc intentó fortalecer su presencia en la región, con el fin de ejercer control sobre los cultivos

<sup>17</sup> Op.cit Informe El drama del pueblo Wiwa.

<sup>18</sup> Ciat, Informe de riesgo No. 025-04. Abril 23 de 2004.

<sup>19</sup> Observatorio del Programa Presidencial de DH y DIH. "Dinámica reciente de la Confrontación Armada en la Sierra Nevada de Santa Marta". Programa Presidencial de DH y DIH, Vicepresidencia de la República. 2004

de uso ilícito y tener la posibilidad de utilizar de nuevo el corredor de movilidad que les permita tener acceso a los puertos del Caribe y dominio sobre la carretera troncal del mismo nombre, que comunica a la ciudad de Santa Marta con Riohacha y el paso de frontera de Paraguachón<sup>20</sup>.

- Por otra parte, en marzo de 2006 finalizó el proceso de desmovilización del bloque Norte de las AUC, en el municipio de Valledupar<sup>21</sup>. No obstante, se tuvo conocimiento de que antes de que miembros del frente Mártires del Cesar del bloque Norte abandonaran las armas, llevaron a cabo actividades de lavado de activos, creación de estaciones de gasolina ficticias y utilizaron la apropiación violenta de negocios legalmente constituidos, para detentar una vez desmovilizados, el monopolio de un porcentaje importante de las actividades comerciales y empresariales que se desarrollan en Valledupar<sup>22</sup>.
- Adicionalmente, en los últimos dos años, la población civil de la Sierra Nevada de Santa Marta, del municipio Valledupar y sus alrededores entraron en una nueva etapa de vulnerabilidad, debido a la presencia de las bandas criminales identificadas como *Águilas Negras*, *Los Nevados* y a partir de 2008 empezó a actuar la banda de los *Paisas*.

### **Presencia de Fuerzas Armadas en los municipios habitados por los Kogui<sup>23</sup>**

- Los organismos de seguridad del Estado están representados por la Décima Brigada Blindada del Ejército, adscrita a la I División, compuesta por el Batallón de Artillería No 2 La Popa, Grupo Mecanizado No. 2 Coronel Juan José Rondón, Grupo Mediano Blindado General Gustavo Matamoros D'Costa, Batallón de A.S.P.C. No. 10 Cacique Upar, Batallón Energético y Vial No. 2, Batallón Energético y Vial No. 3, Grupo Gaula Cesar y Grupo Gaula La Guajira, además del Batallón de Infantería No. 5 General José María Córdova en Santa Marta y el Grupo Gaula Rural Magdalena.
- Adicionalmente, se deben mencionar las acciones desarrolladas por la Fuerza Pública para proteger la vida y la seguridad de la comunidad Kogui<sup>24</sup>; sin embargo, las organizaciones indígenas denunciaron que

<sup>20</sup> CIAT, Informe de riesgo No. 045-06; Fecha: Noviembre 17 de 2006

<sup>21</sup> Alto Comisionado para la Paz. "Reporte de la desmovilización del último grupo de integrantes del bloque Norte de las AUC". Disponible en: [http://www.altocomisionadoparalapaz.gov.co/noticias/2006/marzo/marzo\\_10\\_06a.htm](http://www.altocomisionadoparalapaz.gov.co/noticias/2006/marzo/marzo_10_06a.htm)

<sup>22</sup> CIAT, Informe de riesgo No. 060-05; Fecha: Diciembre 9 de 2005

<sup>23</sup> Tomado del informe preparado por el Observatorio de Derechos Humanos y DIH, del Programa Presidencia del DH y DIH para el diagnóstico del pueblo Wiwa, con el cual los Kogui comparten territorio.

<sup>24</sup> Entre otros, en la Resolución de la Corte Interamericana de Derechos Humanos de 30 de enero de 2007, se reconoce que ha aumentado la presencia del Estado en la zona de la Sierra Nevada de Santa Marta, "lo que ha permitido ofrecer protección a las comunidades y a la infraestructura económica de la región. Desde el 7 de febrero de 2004 existe presencia permanente del Ejército Nacional en el resguardo indígena, lo que había sido solicitado por la comunidad, así como se hizo presencia de la Defensoría del Pueblo en la Sierra Nevada a



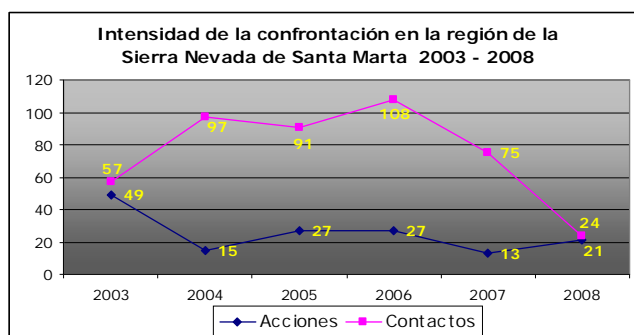
los organismos estatales ponían a la comunidad en situaciones de riesgo en la medida en que éstos ocupaban lugares como escuelas, lugares sagrados, sitios de entretenimiento permanente o temporal. Por lo anterior, en 2004 fue nombrado en la Décima Brigada Blindada del Ejército en Valledupar un oficial enlace con los pueblos indígenas asentados en la Sierra Nevada de Santa Marta, encargado de recibir y tramitar las quejas provenientes de las comunidades, subsanar los problemas que se pudieran presentar y finalmente propiciar un espíritu de confianza entre la Fuerza Pública y las comunidades indígenas. En 2009, esta figura fue instituida a nivel nacional a través de la circular No. 630165 del 13 de mayo de 2009 del Ejército Nacional.

- Los departamentos que componen la región Kogui se encuentran a su vez en jurisdicción de la Región de Policía No. 8.

### Contexto general de la situación de derechos humanos en la Sierra Nevada<sup>25</sup>

A continuación, se presenta un diagnóstico general de la situación de la confrontación armada y de derechos humanos en la región de la Sierra Nevada de Santa Marta. Esta región está conformada por 17 municipios dentro de los cuales se encuentran los habitados por el pueblo indígena Kogui, tales como Dibulla, San Juan del Cesar y Riohacha en La Guajira, Pueblo Bello y Valledupar en Cesar y Santa Marta, Ciénaga y Aracataca en Magdalena.

#### *Intensidad de la confrontación*



Fuente: Boletines diarios del Das

Procesado: Observatorio del Programa Presidencial de DH y DIH, Vicepresidencia de la República.

través de dos "Defensores Comunitarios". Cualquier situación que originara riesgos a la comunidad ha venido siendo atendida, a través de acciones de la Fuerza Pública y de la Policía Nacional". CIDH, 30 de enero de 2007.

<sup>25</sup> Los municipios que conforman la Sierra son Valledupar, Pueblo Bello, El Copey y Bosconia en Cesar; Riohacha, Dibulla, Distracción y San Juan del Cesar en La Guajira y Santa Marta, Ciénaga, Pueblo Viejo, Zona Bananera, Aracataca, El Retén, Pivijay, Fundación y Algarrobo en Magdalena.



- En la región de la Sierra Nevada de Santa Marta, los contactos armados por iniciativa de la Fuerza Pública experimentaron un incremento de 89% entre 2003 y 2006, al pasar de 57 a 108, cuando se presentó el pico del periodo, mientras que entre 2007 y 2008 descendieron en un 78%, disminuyendo de 75 a 24.
- Por otra parte, las acciones de los grupos armados al margen de la ley no registraron variaciones tan significativas como los contactos, con excepción de lo sucedido entre 2003 y 2004, cuando bajaron en 69%. Sin embargo, en general, muestran una tendencia a la baja en el periodo considerado.
- De igual manera, es importante anotar que en 2004, 2005, 2006 y 2007, los contactos armados superaron en más del triple las acciones de los grupos armados al margen de la ley, y en términos absolutos, los contactos (452) superaron en casi tres veces el número total de acciones (152).
- En cuanto a la localización de los contactos armados, se puede decir que el 55% (250) de los mismos se presentaron en los municipios de Ciénaga (76), Valledupar (68), Dibulla (55) y Fundación (51).
- En cuanto a los grupos enfrentados, en el periodo considerado el 52% de los contactos armados se libraron contra las Farc (233), el 26% contra el ELN (117), un 11% contra grupos de autodefensas (49), el 8% contra bandas emergentes y un 3% con guerrillas sin identificar.
- Es importante señalar que a diferencia de lo ocurrido entre 2003 y 2006, cuando las Farc fueron el principal grupo enfrentado, en 2007 se produjo un notable incremento en los contactos armados contra bandas emergentes, al pasar de 4 en 2006 a 30 en 2007, en los municipios de Ciénaga, Zona Bananera y Santa Marta en Magdalena, sin superar los combates contra las Farc. En 2008, la situación continuó cambiando cuando el 54% de los combates se libraron contra el ELN (13), el 21% contra guerrillas sin identificar (5), el 17% contra las Farc (4) y un 8% contra nuevas bandas emergentes (2).
- Las estructuras de las Farc enfrentadas han sido los frentes 19, 41 y 59; en el caso del ELN, los grupos confrontados fueron el frente Gustavo Palmesano Ojeda (La Guajira), los frentes Héroes de las Bananeras y Francisco Javier Castaño (Magdalena), y el frente Seis de Diciembre (Cesar). Por otra parte, las bandas criminales enfrentadas en 2008 fueron las *Águilas Negras*, *Mano Negra* y el *bloque Central Nevado* en Magdalena y Cesar.
- El progresivo incremento en los contactos armados entre 2003 y 2006 tiene que ver con la instalación de la Décima Brigada Blindada del Ejército en los departamentos de Cesar y La Guajira, y con la consolidación de una Fuerza de Tarea Conjunta *Plato* de la II Brigada del Ejército, para diezmar las nacientes estructuras interfrentes de la guerrilla y retomar el control sobre las partes altas de la Sierra Nevada de Santa Marta<sup>26</sup>.

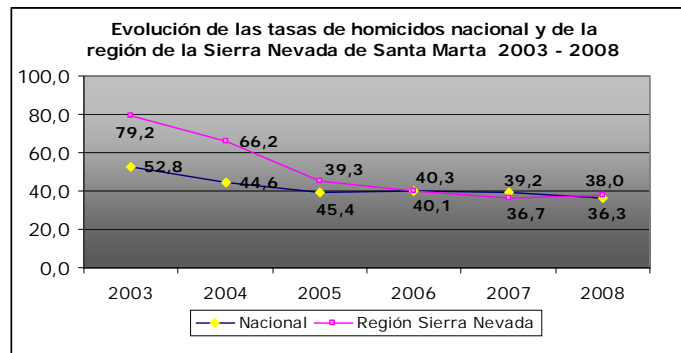
---

<sup>26</sup> *Diagnóstico departamental Magdalena. 2003 – junio 2007*. Observatorio del Programa Presidencial de DH y DIH, Vicepresidencia de la República. Disponible en:



- En cuanto a las acciones de los grupos armados al margen de la ley, se puede señalar que de las 152 acciones reportadas en el periodo, 102 fueron actos de terrorismo, hubo 26 casos de piratería terrestre, 13 hostigamientos, 10 emboscadas y un ataque a instalaciones de la Fuerza Pública.
- Asimismo, se puede anotar que 2004 y 2008 fueron los años de menor actividad en materia de acciones de los grupos armados al margen de la ley. Tal situación podría responder al repliegue de las guerrillas (Farc y ELN) ante el aumento de las operaciones militares de la Fuerza Pública en la región. Estos mismos años corresponden también a una mayor inclinación de estos grupos por la comisión de homicidios de tipo selectivo.
- Con respecto a la localización de las acciones armadas de grupos irregulares, cabe decir que de las 152 acciones del periodo, el 68% se concentró en 4 municipios: en Santa Marta se presentaron 38, en Valledupar 34, en Riohacha 20 y en Dibulla 12.
- De acuerdo con lo anterior, se puede concluir que del total de acciones perpetradas por los grupos armados y combates desarrollados por la Fuerza Pública (604 acciones) en la Sierra entre 2003 y 2008, el 52% (316) se concentró en 4 de los 17 municipios de la región: Valledupar registró 102 hechos, Dibulla tuvo 85, Ciénaga presentó 67 y Santa Marta 62.

### Homicidios



Fuente: CIC- Policía Nacional  
 Procesado: Observatorio del Programa Presidencial de DH y DIH, Vicepresidencia de la República

- Entre 2003 y 2008, se registraron un total de 4.413 homicidios en la región de la Sierra Nevada de Santa Marta. Durante el mismo periodo, el número de homicidios en la región disminuyó en un 53%, al pasar de 1.146 en 2003 a 534 en 2008.

[http://www.derechoshumanos.gov.co/observatorio\\_de\\_DDHH/departamentos/2007/magdalena.pdf](http://www.derechoshumanos.gov.co/observatorio_de_DDHH/departamentos/2007/magdalena.pdf)



OBSERVATORIO DEL PROGRAMA  
 PRESIDENCIAL DE DERECHOS  
 HUMANOS Y DIH

- Cabe resaltar que el pico durante el periodo de estudio fue el año 2003, cuando se registraron 1.146 homicidios en la región de la Sierra Nevada.

**Municipios donde se concentraron la mayoría de los homicidios  
2003 y 2008**

MUNICIPIO	2003		2004		2005		2006		2007		2008	
	Homicidios	Tasa	Homicidios	Tasa	Homicidios	Tasa	Homicidios	Tasa	Homicidios	Tasa	Homicidios	Tasa
BOSCONIA	41	152	20	74	15	55	4	13	14	43	10	30
EL COPEY	32	120	13	49	7	26	4	16	21	83	8	31
PUEBLO BELLO	25	171	29	194	7	46	10	56	9	49	7	37
VALLEDUPAR	288	83	203	57	163	45	81	22	152	41	103	27
DIBULLA	16	90	11	61	22	122	24	105	17	71	22	88
DISTRACCION	7	96	2	27	4	54	4	32	0	0	3	23
RIOHACHA	123	125	103	104	95	96	83	47	61	33	71	37
SAN JUAN DEL CESAR	22	61	71	195	23	63	30	87	15	43	17	48
ALGARROBO	3	16	1	5	4	21	5	42	2	17	3	25
ARACATACA	37	71	35	66	22	41	13	36	14	39	27	74
CIENAGA	202	166	124	101	88	71	72	70	80	78	58	57
EL RETEN	1	4	3	12	0	0	4	21	1	5	6	31
FUNDACION	79	122	68	103	45	67	39	68	31	54	42	74
PIVIJAY	5	7	4	5	10	14	5	14	3	8	4	11
PUEBLOVIEJO	0	0	0	0	1	4	1	4	2	8	2	8
SANTA MARTA	265	63	182	42	170	38	162	38	194	45	143	33
ZONA BANANERA	0	0	17	30	6	10	5	9	3	5	8	14

Fuente: CIC- Policía Nacional

Procesado: Observatorio del Programa Presidencial de DH y DIH, Vicepresidencia de la República

- Los municipios en los cuales se concentraron el mayor número de homicidios fueron Santa Marta (1.116), Valledupar (990), Ciénaga (624) y Riohacha (536). Estos cuatro municipios concentraron el 74% del total de homicidios perpetrados durante este periodo.
- Es importante señalar que durante los primeros tres años, es decir entre 2003 y 2005, la tasa promedio de la región superó el promedio nacional. Sin embargo, a partir del año 2006, la tasa de homicidio promedio en la zona se ubica en los mismos niveles que la tasa nacional.
- En 2003, 12 de los 17 municipios que conforman la región superaron la tasa nacional de homicidio que fue de 52 hpch y 6 de éstos la superaron en más del doble. Los municipios con las tasas más altas fueron Pueblo Bello con 171.41 hpch, Ciénaga con 165.95 hpch, Bosconia con 151.62 hpch, Riohacha con 125.10, Fundación con 121.97 y El Copey con 120.14 hpch.
- En 2004, la situación continuó siendo difícil, puesto que 10 de los 17 municipios superaron el promedio nacional (44.6 hpch), siendo en ese año San Juan del Cesar el municipio más afectado con una tasa de 195.22 hpch. En este año, Pueblo Bello (194.04 hpch), Riohacha (104.14), Fundación (103.18) y Ciénaga (100.83) continuaron doblando la tasa nacional.
- En 2005, la tasa nacional se ubicó en 45 hpch, y a diferencia de los años anteriores, Dibulla aparece como uno los lugares más perjudicados con una tasa de 121.85 hpch, seguido por Riohacha con 95 hpch. De igual forma, Dibulla fue el municipio con la tasa más elevada de la región en 2006, al registrar 105.22 hpch, y de nuevo San Juan del Cesar se mantuvo como un municipio crítico, con una tasa de 87.34.
- En los últimos dos años, 6 municipios de la región sobrepasaron la tasa nacional, y en estos años, tres municipios doblaron la cifra



nacional, respectivamente en 2007, El Copey con 82.81 hpch, Ciénaga con 78.13 y Dibulla con 71.22; y en 2008, la doblaron Dibulla con una tasa de 88.20, Aracataca con 73.78 y Fundación con 73.56.

### Masacres

#### Casos y víctimas de masacres en la zona de la Sierra Nevada de Santa Marta 2003 – 2008

MUNICIPIO	2003		2004		2005		2006		2007		2008	
	Casos	Víctimas	Casos	Víctimas	Casos	Víctimas	Casos	Víctimas	Casos	Víctimas	Casos	Víctimas
CIENAGA	0	0	0	0	0	0	1	4	0	0	0	0
RIOHACHA	0	0	1	4	2	13	0	0	0	0	1	4
SAN JUAN DEL CESAR	0	0	0	0	0	0	0	0	0	0	1	4
SANTA MARTA	1	5	0	0	0	0	0	0	2	9	0	0
VALLEDUPAR	1	4	0	0	1	4	0	0	0	0	0	0
Total general	2	9	1	4	3	17	1	4	2	9	2	8

Fuente: Policía Nacional.

Procesado: Observatorio del Programa Presidencial de DDHH y DIH, Vicepresidencia de la República

- Durante el periodo 2003–2008, se registraron 11 casos de masacres, que arrojaron 51 víctimas. Entre 2003 y 2004, se presentó un disminución del 50%, al pasar de 2 casos a 1. El pico en el número de masacres se registró en 2005, al presentarse 3 de estos hechos, que arrojaron un total de 17 víctimas. En 2006, se presentó una disminución del 67% en el número de casos y de 76% en el número de víctimas. En 2007, se volvió a registrar un incremento, cuando se presentaron dos casos de masacres, que arrojaron 9 víctimas. Dicho número de casos de masacres (2) se mantuvo hasta 2008, cuando se registraron 8 víctimas.
- En 9 de los casos, no se tiene conocimiento del autor, mientras que en los dos casos restantes se atribuye la responsabilidad de un caso a las autodefensas y de otro a las Farc, respectivamente.
- Las masacres se registraron en los municipios de Riohacha (4), Santa Marta (3), Valledupar (2), Ciénaga (1) y San Juan del Cesar (1).

### Secuestros

#### Secuestros por municipios en la región de la Sierra Nevada de Santa Marta 2003–2008

Departamento	Municipio	2003	2004	2005	2006	2007	2008	Total general
MAGDALENA	SANTA MARTA	43	47	9	21	11	7	138
CESAR	VALLEDUPAR	34	22	2	2	0	3	63
LA GUAJIRA	RIOHACHA	23	14	10	1	3	1	52
MAGDALENA	CIENAGA	16	7	2	1	1	1	28
MAGDALENA	FUNDACION	20	4	1	1	0	0	26
LA GUAJIRA	DISTRACCION	14	0	0	0	0	0	14
CESAR	EL COPEY	9	2	0	0	1	0	12
LA GUAJIRA	SAN JUAN DEL CESAR	12	0	0	0	0	0	12
MAGDALENA	ARACATACA	11	0	0	1	0	0	12
LA GUAJIRA	DIBULLA	0	2	0	2	1	3	8
CESAR	BOSCONIA	3	0	0	1	1	0	5
CESAR	PUEBLO BELLO	2	0	1	0	0	0	3
MAGDALENA	ALGARROBO	1	0	1	0	0	0	2
MAGDALENA	PIVIJAY	0	0	1	0	0	0	1
Total general		188	98	27	30	18	15	376

Fuente: Fondelibertad

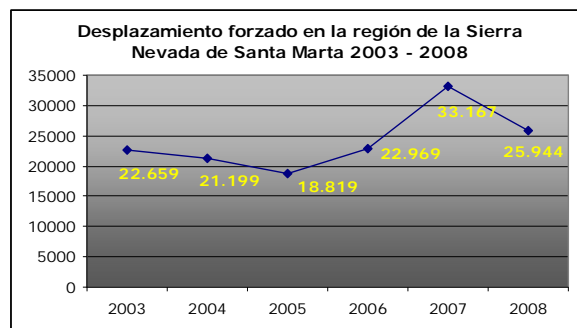
Procesado: Observatorio del Programa Presidencial de DH y DIH, Vicepresidencia de la República



OBSERVATORIO DEL PROGRAMA  
PRESIDENCIAL DE DERECHOS  
HUMANOS Y DIH

- Entre 2003 y 2008, se registró un total de 376 secuestros en la región de la Sierra Nevada de Santa Marta; asimismo cabe señalar que a lo largo del periodo considerado se reportó un descenso de 92%, al pasar de 188 en 2003 a 15 en 2008. Los secuestros extorsivos bajaron en 96%, de 123 en 2003 a 5 en 2008, mientras que los simples tuvieron una reducción de 83%, al reducirse de 59 a 10.
- Las Farc (58) y el ELN (47) se posicionaron como los principales responsables de los plagios extorsivos en la región. En 2008, cuando los secuestros simples superaron a los extorsivos, la delincuencia común cometió la mayor proporción de estos delitos (9).
- Santa Marta, Valledupar y Riohacha, y los municipios de Ciénaga y Fundación en Magdalena concentraron el 82% del total de secuestros cometidos en la región de la Sierra entre 2003 y 2008.
- Con respecto a la dinámica de los secuestros, se puede anotar que entre 2003 y 2004, las elevadas cifras están relacionadas con el aprovechamiento por parte de la delincuencia común, las Farc y el ELN, de la condición turística de la región, de la ubicación de Santa Marta, Ciénaga y Fundación sobre la carretera que comunica toda la costa caribe colombiana desde La Guajira hasta Córdoba, y del carácter comercial y minero de La Guajira, para cometer secuestros con fines económicos, tanto selectivos como en retenes ilegales.
- Entre 2005 y 2008, el descenso en estos delitos tiene que ver con las dificultades que encontraron las Farc y el ELN para plagar a sus víctimas y movilizarlas, debido a las acciones desarrolladas por la II Brigada del Ejército en el marco del Plan Gubernamental por recuperar el control Estatal sobre la Troncal del Magdalena y el repliegue de las guerrillas hacia las zonas más altas de la Sierra Nevada.

### Desplazamiento forzado



Fuente: Sipod-Acción Social

Procesado: Observatorio del Programa Presidencial de DH y DIH, Vicepresidencia de la República.

- Entre 2003 y 2008, se reportaron 144.757 personas desplazadas en los 17 municipios que conforman la región de la Sierra Nevada de Santa Marta. Asimismo, se presentó un incremento de 14% entre

estos dos años, al pasar de 22.659 en el primero a 25.944 en el segundo.

- En los seis años considerados, el pico en materia de expulsión tuvo lugar en 2007, cuando 33.167 personas se desplazaron, para posteriormente presentar un descenso de 22% en 2008.
- Para el período considerado, la mayoría de los desplazamientos (60%) se concentraron en los municipios de Santa Marta (22% con 32.313 personas), Valledupar (11% con 16.056 personas), Fundación (9% con 12.909 personas), Dibulla (9% con 12.861 personas) y Ciénaga (9% con 12.360 personas). Vale la pena señalar que los municipios de Santa Marta, Valledupar y Dibulla fueron a su vez los lugares con mayor actividad en materia de intensidad de la confrontación en la región.

#### Desplazamiento forzado por municipios de la región de la Sierra Nevada de Santa Marta 2003 – 2008

Departamento	Municipio	2003	2004	2005	2006	2007	2008	Total general
MAGDALENA	SANTA MARTA	3.510	2.364	2.827	4.603	11.104	7.905	32.313
CESAR	VALLEDUPAR	4.610	2.921	2.622	2.066	2.199	1.638	16.056
MAGDALENA	FUNDACIÓN	1.521	1.618	1.363	1.419	3.302	3.686	12.909
GUAJIRA	DIBULLA	418	847	2.212	4.909	2.915	1.560	12.861
MAGDALENA	CIÉNAGA	2.448	1.963	1.528	2.004	2.874	1.543	12.360
MAGDALENA	ZONA BANANERA	186	1.440	1.036	1.885	3.186	4.556	12.289
GUAJIRA	SAN JUAN DEL CESAR	2.588	4.679	1.019	510	280	137	9.213
GUAJIRA	RIOHACHA	766	861	2.441	1.608	1.153	825	7.654
MAGDALENA	PIVIJAY	627	694	976	1.002	2.231	1.493	7.023
MAGDALENA	ARACATACA	1.227	840	712	883	1.504	1.244	6.410
CESAR	EL COPEY	2.586	1.254	750	581	519	217	5.907
CESAR	PUEBLO BELLO	794	1.005	457	447	402	267	3.372
CESAR	BOSCONIA	987	393	371	420	381	264	2.816
MAGDALENA	ALGARROBO	29	148	147	210	601	416	1.551
MAGDALENA	EL RETÉN	157	114	195	230	274	115	1.085
MAGDALENA	PUEBLOVIEJO	84	56	134	164	208	63	709
GUAJIRA	DISTRACCIÓN	121	2	29	28	34	15	229
		<b>22.659</b>	<b>21.199</b>	<b>18.819</b>	<b>22.969</b>	<b>33.167</b>	<b>25.944</b>	<b>144.757</b>

Fuente: Sipod-Acción Social

Procesado: Observatorio del Programa Presidencial de DH y DIH, Vicepresidencia de la República.

- En este periodo, el incremento más notorio en el número de víctimas de desplazamiento ocurrió en Santa Marta, al subir de 2.827 víctimas en 2005 a 4.603 en 2006, presentando un incremento de 63%, para luego registrar el momento más crítico del periodo en 2007 con 11.104 personas expulsadas y un aumento de 141% entre 2006 y 2007.
- La situación de la capital de Magdalena en estos dos años podría estar vinculada con dos momentos de la confrontación. Por una parte, los desplazamientos pudieron ser consecuencia de las amenazas de la guerrilla contra los habitantes de la Sierra para evitar su colaboración con el Ejército, que en 2006 incrementó su iniciativa armada en la zona. Por otra parte, en 2007 pueden responder a los intentos de las Farc por salir de sus zonas de repliegue en la Sierra Nevada de Santa Marta para recuperar el control sobre las tierras en que hacía presencia el desmovilizado bloque Norte de las AUC, en especial, el frente Resistencia Tayrona, y las consecuentes presiones

ejercidas sobre la población civil en el marco de las disputas por la dominación de estos territorios estratégicos<sup>27</sup>.

- Finalmente, cabe señalar que el 5% (7.600 personas) del total de víctimas por desplazamiento de la región (144.757) eran miembros pueblos indígenas.

#### Desplazamiento por minoría étnica indígena en la Sierra Nevada de Santa Marta 2003 - 2008

DEPARTAMENTO	MUNICIPIO	2003	2004	2005	2006	2007	2008	Total general
Guajira	San Juan del Cesar	226	104	580	195	66	24	1.195
Cesar	Valledupar	329	147	208	168	172	87	1.111
Guajira	Dibulla	9	79	481	93	19	46	727
Guajira	Riohacha	73	43	133	76	141	194	660
Cesar	Pueblo Bello	23	92	47	52	55	50	319
Magdalena	Santa Marta	34	21	88	27	81	31	282
Cesar	El Copey	33	80	40	18	40	6	217
Cesar	Bosconia	19	39	26	43	44	14	185
Magdalena	Ciénaga	18	94	15	8	26	9	170
Magdalena	Fundación	4	24	13	25	11	1	78
Magdalena	Pivijay	21	2	8		17	8	56
Magdalena	Zona Bananera		2	11	6	10	22	51
Magdalena	Aracataca	1	10	13	6	8		38
Magdalena	Pueblo Viejo		8	6		2		16
Magdalena	Algarrobo		8	1	2			11
Guajira	Distracción				3		1	4
Magdalena	El Retén	3						3
Total general		1.084	1.291	2.202	1.034	1.419	570	7.600

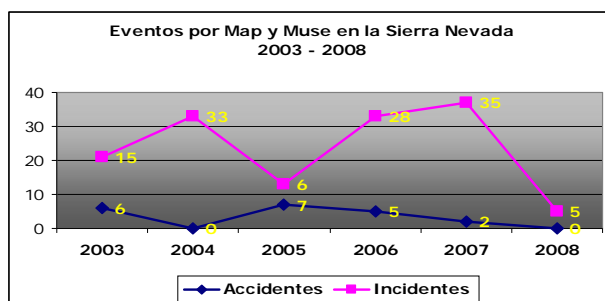
Fuente: Sipod- Acción Social

Procesado: Observatorio del Programa Presidencial de DH y DIH, Vicepresidencia de la República

- Como lo señala la tabla anterior, los municipios que registraron la situación más crítica del periodo en esta materia fueron San Juan del Cesar, Valledupar y Dibulla.
- Los años más difíciles en estos tres municipios fueron 2003, 2004, 2005 y 2006, siendo 2005 el año más crítico en toda la zona de la Sierra Nevada. No obstante, en 2007 y 2008 aumentó el número de población indígena desplazada en la capital del departamento de La Guajira, razón que llevó a este municipio a ubicarse como el segundo más afectado en los últimos dos años.

#### Minas antipersonal

#### Eventos



Fuente: Observatorio del Programa Presidencial de acción integral contra Minas Antipersonal.

Procesado: Observatorio del Programa Presidencial de DDHH y DIH, Vicepresidencia de la República

<sup>27</sup> Revista Semana. "Las Farc a la sombra" Abril 10 de 2007. Disponible en: [www.semana.com](http://www.semana.com).

- Entre 2003 y 2008, se presentaron 142 eventos por Map y Muse, de los cuales 122 correspondieron a incidentes y 20 a accidentes.
- En cuanto a los incidentes, se evidencia una tendencia general al incremento entre 2003 y 2007, para luego entre los dos últimos años registrar una disminución de 82% en las operaciones de neutralización.
- La mayoría de los incidentes que se registraron entre 2003 y 2008 tuvieron que ver con incautaciones de Map y Muse (65), lo que porcentualmente representa un 53% de los mismos. Le siguen las operaciones de desminado militar (35), 29%; sospecha de campo minado (21) 17%, y área minada 1, es decir 1%.
- Los municipios donde se presentó el mayor número de incidentes fueron Ciénaga (21), lo que corresponde a 17% del total; Fundación (18) equivalente al 15%; Valledupar (15), correspondiente al 12% y San Juan del Cesar con 14 incidentes, es decir el 11% del total. Estos cuatro municipios concentraron el 55% del total de incidentes ocurridos en la Sierra Nevada.
- Cabe resaltar que los picos durante el periodo en estudio, ocurrieron en 2004 y 2007, cuando se registraron 33 y 35 incidentes en la región de la Sierra Nevada. La reducción de los incidentes más significativa se produjo en 2008, cuando se registraron 5 casos.
- En cuanto a los accidentes, éstos demuestran una tendencia general a la disminución en el periodo considerado, pasando de 6 o ningún evento en 2008. Sin embargo, llama la atención que en 2005 se registre el pico del periodo en materia de accidentes, que parece responder a una disminución significativa de las operaciones de neutralización entre 2004 y 2005, cuando pasan de 33 a 6.
- Los municipios más afectados por accidentes ocasionados por Map y Muse durante el periodo 2003-2008 (20) fueron Valledupar, con 6; Dibulla, con 3; Ciénaga, Pueblo Bello, Riohacha y San Juan del Cesar con 2 respectivamente.
- En cuanto a los presuntos autores de accidentes por Map y Muse, en el 50% de éstos (10) se señala a autores desconocidos como presunto autor, en un 45% (9) a las Farc y el restante 5% (1) está atribuido al ELN.

### *Víctimas*

- Entre 2003 y 2008, se registraron 20 accidentes por Map y Muse, que dejaron un saldo de 62 víctimas entre civiles y militares.
- Durante el periodo de estudio, los militares fueron los principales afectados por los accidentes ocasionados por Map y Muse. En efecto, del total de víctimas registradas en el periodo, el 65% fueron militares (40), el 48% (19) fueron civiles y el 16% restante (3) actores armados ilegales.
- Vale la pena resaltar que durante el periodo, el mayor número de víctimas por Map y Muse fallecieron. En efecto, entre 2003 y 2008,





las víctimas fatales por este tipo de artefactos fueron 44 (71%), mientras que 18 (29%) fueron heridas.

- Los municipios donde se concentraron la mayoría de las víctimas fueron Valledupar con 42% (26), Riohacha 19% (12) y Dibulla 13% (8). Estos tres municipios concentraron el 74% de las víctimas que fueron registrados en la Sierra Nevada.

### **Riqueza del territorio en el que habita la etnia Kogui**

- Para entender la importancia económica de la Sierra Nevada de Santa Marta, se considera pertinente presentar el estudio económico realizado por el Banco de la República – sucursal Cartagena -, donde se evidencia que los municipios y los corregimientos que hacen parte de la Sierra Nevada, más que un punto geoestratégico regional utilizado por los grupos armados irregulares, se constituyen de manera adicional en un importante centro económico. La presencia de actores armados irregulares afecta el funcionamiento de este centro económico del cual dependen los habitantes de la Sierra Nevada de Santa Marta, incluidos los grupos indígenas que en ella habitan.
- En la Sierra Nevada y su área de influencia sólo existe el distrito de riego Prado Sevilla, ubicado en la zona bananera del Magdalena. Los distritos de riego suministran el servicio de agua a las áreas agrícolas o terrenos cultivados, a través de las obras de infraestructura hidrológica disponible. Otros proyectos de distritos de riego se planean en los ríos Ranchería y Guatapurí. El primero, sería un proyecto de represa y canalización del río Ranchería para la generación eléctrica, abastecimiento de agua potable para varios municipios de La Guajira como Manaure, Uribia y Maicao, así como de irrigación, que permitan rescatar para la agricultura una considerable área productiva en el sur de La Guajira<sup>28</sup>.
- En la región estudiada, se están desarrollando una serie de proyectos, entre los que se encuentra la construcción de una represa Los Besotes, en la cuenca del río Guatapurí. Se espera que este embalse pueda abastecer de agua potable a 500.000 personas aproximadamente, suministrar energía para el departamento de Cesar y además, permita la construcción de un distrito de riego que garantice la irrigación para más de 10.000 hectáreas de suelos en las zonas de Los Corazones y Cayao<sup>29</sup>. o

---

<sup>28</sup> Banco de la República - Sucursal Cartagena. Documentos de Trabajo Sobre Economía Regional. Sierra Nevada de Santa Marta: Economía de sus recursos naturales. Joaquín Viloría De la Hoz. Disponible en <http://www.banrep.org/documentos/publicaciones/pdf/DTSER-61-VE.pdf>. Consultado en abril de 2009

<sup>29</sup> Con base en información del Banco de la República - Sucursal Cartagena. Documentos de Trabajo Sobre Economía Regional. Sierra Nevada de Santa Marta: Economía de sus recursos naturales. Joaquín Viloría De la Hoz. Disponible en <http://www.banrep.org/documentos/publicaciones/pdf/DTSER-61-VE.pdf>. Consultado en octubre de 2009.

- En la Sierra Nevada y su área circundante se han conformado 27 núcleos poblacionales<sup>30</sup> y 24 centros de acopio complementarios, estos últimos dependientes de los núcleos. La jerarquización de los núcleos poblacionales y centros de acopio se organizan en seis categorías, de acuerdo con la atracción o influencia que ejerzan sobre otras poblaciones menores.
- Entre los centros de acopio principales, están Minca, Guachaca, Don Diego (Santa Marta), San Pedro de la Sierra, Palmor (Ciénaga), María Angola, Sabana Crespo, Atánquez (Valledupar), Las Juntas (San Juan del Cesar), Palomino, Mingueo, Dibulla, Cotoprix y Tomarrazón (Riohacha). Se podría decir que a diferencia de los centros locales, la economía de éstos se genera casi en su totalidad al interior de la Sierra Nevada. Allí concurren vendedores y compradores para transar sus productos agrícolas.
- Los 24 centros de acopio complementarios son los siguientes: La Tagua, El Mamey, Patillal, Serankua, La Gran Vía, Villa Germania, Santa Clara (en Fundación y Mingueo), Nabusímake, Marocaso, Piloncito, Caracolí, Chimila, Potrerito, San Pedro, Las Pavas, Donachui, Monguí, Los Bañaderos, Cherúa, Barbacoas, Las Casitas, Cuestecitas y Matitas. Estos centros son el primer eslabón de acopio y comercialización de los productos agrícolas de campesinos e indígenas de la Sierra<sup>31</sup>.

---

<sup>30</sup> 1. Centros subregionales: Santa Marta, Valledupar y Riohacha. Además de ser las capitales departamentales, en estas ciudades se concentran las instituciones que tienen jurisdicción sobre la Sierra Nevada. Así mismo, el comercio, el sistema bancario y demás servicios tienen sede en estas ciudades y hasta allí se desplazan los habitantes del macizo.

2. Centros de relevo principal: Ciénaga, Fundación y San Juan del Cesar. Son centros agropecuarios destacados, con producción de banano, palma africana y ganadería respectivamente. Son municipios con una amplia zona de influencia sobre el macizo montañoso.

3. Centros locales principales: Aracataca, Fonseca y Barrancas. El primero tiene influencia tanto en la zona plana (zona bananera y palmera) como sobre las poblaciones de montaña. Los otros dos municipios guajiros tienen una economía que se beneficia de las explotaciones carboníferas del Cerrejón, pero así mismo ejercen cierta influencia sobre su jurisdicción montañosa.

4. Centros locales secundarios: El Copey, Pueblo Bello, Bosconia y El Paso. Los dos primeros centros tienen territorio en la Sierra, y Pueblo Bello específicamente es el único municipio cuya cabecera se encuentra en la Sierra Nevada, a más de 1.000 metros de altitud. Los otros dos municipios, aunque no tienen jurisdicción sobre la Sierra, su economía y población dependen del recurso hídrico proveniente del macizo montañoso.

Banco de la República - Sucursal Cartagena. Documentos de Trabajo Sobre Economía Regional. Sierra Nevada de Santa Marta: Economía de sus recursos naturales. Joaquín Viloria De la Hoz. Disponible en <http://www.banrep.org/documentos/publicaciones/pdf/DTSER-61-VE.pdf>. Consultado en abril de 2009.

<sup>31</sup> Banco de la República - Sucursal Cartagena, Documentos de Trabajo Sobre Economía Regional. Sierra Nevada de Santa Marta: Economía de sus recursos naturales. Joaquín Viloria De la Hoz. Disponible en <http://www.banrep.org/documentos/publicaciones/pdf/DTSER-61-VE.pdf.Consultado> en abril de 2009.



## **Hechos de la confrontación armada ocurridos en los territorios Kogui**

Los indígenas Kogui, que se ubican en la parte alta de la Sierra Nevada de Santa Marta, son afectados por la presencia de grupos al margen de la ley en sus territorios, lo cual amenaza su identidad étnica y les restringe el uso de las áreas geográficas que por derecho les pertenece y de las cuales depende su existencia biológica y cultural.

Uno de los factores de amenaza es la permanente presencia de grupos armados al margen de la Ley, los cuales hacen un uso indebido del territorio indígena, que como ya se mencionó, es considerado por los grupos indígenas que la habitan como territorio sagrado. Las acciones de uso indebido del territorio indígena está relacionado con la siembra de cultivos de uso ilícito; la instalación de laboratorios para el procesamiento de narcóticos; la construcción de campamentos para los grupos armados, especialmente subversivos; el establecimiento de caletas de armas y la manutención de personas que han sido secuestradas. Como se verá en este recuento de hechos, desde el año 2006, se incrementó el hallazgo de fosas comunes de personas víctimas de los enfrentamientos que se han presentado entre los grupos de autodefensas y guerrillas desde mediados de los años ochenta; se debe recordar que las Autodefensas se desmovilizaron desde comienzos del año 2006.

Ante la inexistencia de información a nivel corregimental y veredal y para sustentar la teoría de que quienes hacen más daño a las condiciones de movilidad y existencia cultural y humana de los Kogui en la Sierra Nevada son los grupos armados al margen de la ley, se realizó una observación geográfica de los corregimientos y sitios de la Sierra donde tienen presencia los indígenas Kogui, bien sea por asentamiento o por tránsito. En segundo lugar, se revisó la base de datos de boletines diarios del Das y se identificaron algunos de los hechos delictivos que se presentan en los territorios donde hay reconocida presencia tanto de los Kogui como de los Wiwa y Arhuaco.

A partir de la revisión de la información contenida en los boletines del Das, por sitio y en el periodo comprendido entre los años 2003-2008, se pueden identificar algunos delitos perpetrados por los grupos armados ilegales que hacen presencia en la zona y que afectan, entre otras, las condiciones de seguridad y movilidad de los indígenas Kogui. Por otra parte, se identificó una variación importante de hechos a partir del año 2006, como es el hallazgo de fosas comunes en territorio indígena.

En Cesar, los municipios que tienen jurisdicción sobre la Sierra y que tienen una presencia relevante de los Kogui son Valledupar y Pueblo Bello. De estos municipios, se revisaron los hechos que se presentaron en los corregimientos de Atánquez, Minas de Iracal, Caracolí, Guatapurí, La Mesa (vereda Buenos Aires), Badillo, Mingueo y Patillal, entre los principales.

- Entre el año 2003 y 2006, en los corregimientos ya mencionados llama la atención el constante reporte que se presentan de desmovilizaciones voluntarias, capturas y bajas de subversivos de los frentes 59 de las Farc y Seis de Diciembre del ELN.
- Otra de las constates identificadas en los reportes está relacionada con la existencia e incautación por parte de las autoridades de laboratorios para el procesamiento de drogas ilícitas, así como de caletas con armas y municiones, que de acuerdo con el Das pertenecen en su mayoría a las guerrillas que actúan en la región.
- En el municipio de Atánquez, entre 2003 y 2006, la constante de los registros del Das está relacionada con hechos como el hallazgo y activación de campos minados, capturas de integrantes del frente Seis de diciembre del ELN e integrantes del frente 59 de las Farc, de las desmovilizadas autodefensas y desde 2006 de integrantes de las bandas criminales. El área rural de este corregimiento también fue utilizada como escondite de las personas secuestradas por los delincuentes.
- En este municipio también se ha registrado el asesinato de indígenas de la etnia Kankuamo como ocurrió en julio de 2007, con José Trinidad Pacheco Montero.
- En 2007, uno de los cambios notables en la dinámica de la confrontación es la aparición en los corregimientos cesarences de la Sierra Nevada, de bandas criminales al servicio del narcotráfico, hecho que se evidenció con la captura de algunos integrantes de la banda de las *Águilas Negras* que en ese momento llegaron a la Sierra Nevada para apoderarse de los territorios antes influenciados por las desmovilizadas autodefensas lideradas por alias *Jorge 40*.
- En cuanto al hallazgo de fosas comunes, en 2004, en el corregimiento La Mesa, vereda Los Ceibotes, detectives del Das hallaron una fosa común con los cadáveres de 2 personas, entre ellas al parecer un menor de edad. En enero de 2005, en el corregimiento La Mesa, sitio La Y de Sabanita, las autoridades practicaron la diligencia de exhumación de cinco fosas y hallaron seis cadáveres, asesinados de 18 a 24 meses antes del hallazgo por presuntos integrantes del frente Mártires de Valledupar de las AUC.

En La Guajira, la presencia de los Kogui se registra en las partes altas de los municipios de Dibulla, Riohacha y San Juan del Cesar; de estos municipios, se revisó información de los corregimientos de los Háticos, La Junta, Potreritos, La Peña, Caracolí, Tomarrazón, Río Ancho, Mingueo, Palomino, Matitas, Choles, Juan y Medio, Cascajalito, Cotoprix y Mamarongo, así como los sitios conocidos como Cerro Las Palomas, La Sierrita, la Loma de Potrerito, las inmediaciones del río Jerez, la cuchilla el Totumo y la cuchilla Paujil.

- La constante en los corregimientos señalados se expresa entre 2003 y 2006 en acciones del frente 59 de las Farc, secuestros y liberaciones de personas plagiadas como ocurrió con los cuatro turistas de nacionalidad israelí y uno inglés en septiembre de 2003.



Así mismo, los corregimientos de La Guajira que hacen parte de los territorios indígenas de la Sierra han sido utilizados para guardar caletas de armas, cultivos de uso ilícito y la instalación de laboratorios para el procesamiento de drogas.

- La presencia de estas agrupaciones armadas con intereses ilícitos en la región de la Sierra ocasionó que en el mes de agosto de 2008 se desplazaran 64 familias (230 personas), hacia el perímetro urbano del corregimiento Palomino, procedentes de la veredas La Cristalina, Manzanares, Sabana de Culebra y Los Coquitos, debido a las amenazas recibidas por parte de miembros del frente 59 de las Farc. Entre éstas, se encuentran tres familias indígenas Kogui, Arsario y Arhuaco, de la reserva de Taminara.
- En el corregimiento Río Ancho, es frecuente el reporte de las autoridades sobre la destrucción de laboratorios para el procesamiento de narcóticos, así como el hallazgo de campamentos del frente 19 de la Farc.
- Con respecto al hallazgo de fosas comunes en el lado guajiro de la Sierra, se puede mencionar los siguientes hechos reportados por el Das: En junio de 2006, en Dibulla, en las estribaciones de la Sierra Nevada de Santa Marta, las autoridades encontraron una fosa común con 22 cadáveres, con más de dos años de estar enterrados.
- También en Dibulla, en el corregimiento de Río Ancho en abril de 2007 en desarrollo de la operación "Mariscal", las autoridades, hallaron una fosa común con once cadáveres que según el reporte del Das pertenecen a la banda criminal Alta Guajira. En el mes de agosto del mismo año, el Ejército en el mismo corregimiento, descubrieron otra fosa común con dos cadáveres de integrantes de las *Águilas Negras*.
- En mayo de 2007, una nueva fosa común fue encontrada en el corregimiento del Mamey, en la cual las autoridades realizaron la exhumación de los restos óseos de dos cadáveres, quienes presentaban fracturas y signos de descuartizamiento.
- En el corregimiento de Mingueo en agosto de 2007 otras dos fosas comunes fueron encontradas, en una se hallaron los restos de un oficial del Ejército y de otra persona sin identificar. En la segunda fosa común, se realizó la exhumación de once cadáveres, correspondientes a nueve hombres y dos mujeres.
- En agosto de 2008, las autoridades también empiezan a encontrar caletas con armamento del bloque Central Nevado en los corregimientos que hacen parte de Dibulla.
- En Riohacha, en los meses de abril y agosto de 2007 fueron encontradas otras dos fosas comunes, una en la vereda Juan y Medio, corregimiento Tomarrazón, sector La Playa, con un cuerpo sin identificar; la segunda en el corregimiento Matitas, donde se realizó la exhumación de los restos óseos de una persona.
- Por su parte en los corregimientos de Riohacha como Matitas y Choles, las autoridades con frecuencia encontraron caletas de armas pertenecientes en su mayoría a las guerrillas, así como campos



minados. En el caso de Cotoprix, los boletines diarios del Das registraron algunos secuestros.

- En el caso de Mingueo, las autoridades han realizado varias operaciones para destruir laboratorios para el procesamiento de sustancias ilícitas. En Tomarrazón, Cascajalito y Juan y Medio, se registra una importante presencia del frente 59 de las Farc.

En Magdalena, es en los municipios de Santa Marta, Ciénaga, Aracataca y Fundación donde se registra mayor presencia de los Kogui, en los corregimientos de San Pedro de la Sierra (estribaciones de la Sierra Nevada de Santa Marta), El Palmor, Santa Clara, Sevilla, Guachaca, Don Diego, Minca, Santo Domingo, Buriticá, Río Ancho Tigrera.

- En San Pedro de la Sierra, en el departamento de Magdalena, en el mes de noviembre de 2003, el ELN dejó en libertad a un ciudadano español y a uno alemán.
- En los corregimientos del Palmor, Sevilla y Santa Clara del municipio de Ciénaga, se han registrado combates y capturas de integrantes del frente 19 de las Farc.
- En Santa Marta, en Guachaca, Don Diego, Minca y Buritica, la actividad ilícita está relacionada con la existencia de laboratorios para el procesamiento de narcóticos, caletas de armas y minas antipersonal, así como contrabando de gasolina. En estos corregimientos, ha sido notable la presencia primero de integrantes de las desmovilizadas AUC y después de 2006, de delincuentes asociados a bandas criminales al servicio del narcotráfico, como la banda criminal *Mano Negra*, detectada por las autoridades en 2007, *los Nevados* que hicieron presencia en la zona entre 2007 y 2008 y los *Paisas* que empezaron a actuar en la región en 2008.
- En Fundación, los corregimientos de Santo Domingo y Bellavista son los que más actividad bélica han registrado. En el primero, las autoridades en octubre de 2005 desactivaron un campo minado.
- En Bellavista, en el marco de la Operación *Sierra Nevada Fase Tres* en septiembre de 2006, la Fiscalía General de la Nación y el Ejército, encontraron doce fosas comunes, donde de acuerdo con los registros del Das reposaban los restos de víctimas del frente 6 de diciembre del ELN, del frente 19 de las Farc y de las AUC.
- En Santa Marta, en noviembre de 2006, en la Loma La Aguacatera, la Fiscalía, el Das y el Ejército hallaron cuatro fosas con un cuerpo en cada una. En diciembre del mismo año, en las áreas rurales de los municipios de Aracataca, Algarrobo, Fundación, Pueblviejo (Magdalena), Toluviejo y Colosó (Sucre), la Fiscalía encontró fosas comunes con 20 cuerpos.
- En febrero de 2007, en el corregimiento el Palmos del municipio de Ciénaga, el Das, el Ejército y la Fiscalía hallaron y exhumaron 38 restos humanos en fosas comunes.
- En el mes de junio de 2008, la Fiscalía y el Das realizaron nuevas exhumaciones de 15 personas víctimas de los grupos ilegales armados en el sector de los municipios de Fundación, Aracataca,



Algarrobo, Sitio Nuevo, Remolinos, Santa Marta (Magdalena) y E Copey (Cesar).

- Finalmente, en agosto de 2008, las autoridades encontraron los restos de una persona enterrada en una fosa en el corregimiento de Gaira del municipio de Santa Marta.

### **Hechos violentos que han afectado directamente a los Kogui<sup>32</sup>**

Además de la afectación que la presencia de actores armados ilegales ha generado sobre los territorios de los indígenas Kogui, se han presentado algunos hechos que fueron perpetrados directamente contra integrantes de esta etnia y que fueron registrados por el Observatorio de Derechos Humanos y DIH entre 2003 y 2008. Las acciones delictivas de las que han sido víctimas los Kogui implican un incremento en las condiciones de vulnerabilidad de estos indígenas.

- El 21 de julio de 2004 en la Sierra Nevada, fue encontrado el cuerpo sin vida del indígena Kogui José Antonio Nuevita en zona cercana a la comunidad de Taninaka, cuenca del río Palomino, entre los departamentos de Magdalena y Guajira, Sierra Nevada de Santa Marta. De acuerdo con informaciones de Actualidad Étnica "El pasado miércoles 21 de julio, José Antonio, quien se desempeñaba como auxiliar de enfermería de la IPS Gonawindua, se encontraba en una reunión con los habitantes de Taninaka, cuando un grupo de hombres –presuntamente de las Farc-, vestidos de camuflado y armados de fusiles, llegaron a ese lugar, lo sacaron por la fuerza y se lo llevaron sin mediar palabra. Luego de permanecer seis días desaparecido, fue encontrado muerto, sin que hasta el momento la comunidad y su familia sepan las causas de este asesinato".
- El primero de septiembre de 2004, en el municipio de Ciénaga, en la Sierra Nevada de Santa Marta (Magdalena), once familias indígenas de la etnia Kogui fueron sacadas a la fuerza de sus asentamientos por guerrilleros de las Farc, refugiándose en el corregimiento de Palmor.
- El 29 de enero de 2005, dos indígenas de la Sierra Nevada de Santa Marta fueron secuestrados en Dibulla en La Guajira en retenes instalados por grupos de autodefensa dirigidos *Jorge 40* (Bloque Tayrona de las AUC).
- El 16 de mayo de 2005 en Dibulla, La Guajira, las organizaciones indígenas de la Sierra Nevada de Santa Marta denunciaron la desaparición Pedro Zarabata Pinto, reconocido líder indígena del pueblo Kogui ocurrida el 16 de mayo en el sitio denominado Quebrada Andrea, corregimiento de Mingueo, departamento de La Guajira.

---

<sup>32</sup> La base de datos de indígenas del Observatorio del Programa Presidencial de DH y DIH, hace un seguimiento a la información contenida en la Bitácora de prensa del Observatorio de DH y DIH del Programa Presidencial de DH y DIH, en los boletines diarios del Das y a las denuncias de las ONG nacionales e internacionales.

- El 6 de marzo de 2006, en Dibulla, "La defensora regional del pueblo del Magdalena, Lizeth Peñaranda, denunció la muerte de dos indígenas Kogui (padre e hija) por mina antipersonal. Los hechos que sucedieron el 6 de marzo de 2006, en un resguardo situado al norte de la Sierra, en la vereda Lukuisi, en el municipio de Dibulla, en la cuenca del río Palomino, fueron denunciados por 2 familiares de las víctimas. Estas personas se acercaron días después para contarle lo sucedido al gobernador del cabildo Kogui, Juan Mamatacona, quien a su vez denunció en abril a la Defensoría del Pueblo del Magdalena, estos hechos. "Al parecer las Farc ya le habían avisado a los habitantes de esta comunidad, que no se acercaran a zonas montañosas ya que podrían correr el riesgo de caer víctimas de una mina antipersonal. En esta zona hay presencia esporádica de este grupo armado", afirmó Armando Calvano Zúñiga, defensor comunitario para la Sierra Nevada de Santa Marta.
- El 1 de enero de 2008, en el municipio de Ciénaga, Magdalena, comenzaron a bajar las primeras familias indígenas de la zona rural de Palmor, corregimiento de Ciénaga (Magdalena). Aseguran que tanto la guerrilla como otros grupos delincuenciales que permanecen en la región llegan y les quitan las gallinas y el poco alimento que tienen para sobrevivir y además los amenazan con la muerte si denuncien. Además permanentemente los presionan para que enrolen en sus filas a sus hijos adolescentes. "Se llevan toda nuestra comida y nos amenazan con matarnos si decimos algo", dijo Martín Linguarán a los periodistas.

La presencia de actores armados irregulares en la Sierra conlleva una restricción a los indígenas que se ven perjudicados en el uso del suelo, puesto que en ocasiones las áreas productivas se utilizan para cultivos ilícitos o en algunos casos han sido sembradas con minas antipersonal. Estas acciones implican un deterioro en las condiciones de vida y en el bienestar de los indígenas que se han visto obligados a establecerse en los lugares más altos de la Sierra. Para los Kogui, perder los espacios geográficos en distintos pisos térmicos, los que han sido utilizados ancestralmente para mantener la variedad de cultivos, puede significar modificar sus costumbres y condiciones de subsistencia y bienestar.

Desde el punto de vista económico, se debe mencionar que más allá de la inmensa riqueza hídrica, existe un desarrollo económico particular de la Sierra, en la que interviene tanto colonos como indígenas. No se debe olvidar que lugares como Minca, Guachaca, Don Diego (Santa Marta), San Pedro de la Sierra, Palmor (Ciénaga), María Angola, Sabana Crespo, Atánquez (Valledupar), Las Juntas (San Juan del Cesar), Palomino, Mingueo, Dibulla, Cotoprix y Tomarrazón (Riohacha), son corregimientos y sitios que pertenecen a los territorios indígenas de la Sierra y que adicionalmente son centros de acopio donde se tiene una importante movilidad social y económica. La presencia de los grupos armados ilegales en esta región va en detrimento del desarrollo económico e incentiva la





economía ilegal como es el caso del narcotráfico, del contrabando y del tráfico de armas.

La Sierra Nevada no sólo es una ecorregión estratégica y una despensa natural de recursos para las grandes ciudades de la costa, sino también un refugio en el que se reproducen las economías y actividades ilegales de la coca, la gUAQUERÍA, el contrabando, el secuestro y la extorsión. Los casi treinta ríos principales y medio centenar de pequeños afluentes secundarios son utilizados como corredores estratégicos que usan los diferentes actores de la confrontación para comunicar las distintas caras de la Sierra, creando una red de interconexión entre los departamentos de Magdalena, Cesar y La Guajira, así como entre las zonas planas y las zonas medias y altas y a su vez de éstas con el mar Caribe<sup>33</sup>. Los municipios de Magdalena que se ven directamente influenciados por esta problemática son Ciénaga, Fundación y Aracataca<sup>34</sup>.

---

<sup>33</sup> Observatorio del Programa Presidencial de Derechos Humanos y DIH. Diagnóstico departamental de Magdalena 2007. Disponible en [www.derechoshumanos.gov.co](http://www.derechoshumanos.gov.co)

<sup>34</sup> Tomado del informe preparado por el Observatorio de Derechos Humanos y DIH, del Programa Presidencia del DH y DIH para el diagnóstico del pueblo Wiwa, con el cual los Kogui comparten territorio.